

2022年 12月刊

新航精明眼



未来航班预告



紧张

正常

充足

始发前往 新加坡	航班号	航班时刻	班次	1月			2月			3月		
北京	SQ807	1635-2310	每周二/五									
上海	SQ833	1650-2215	每周二/六									
深圳	SQ847	1150-1805	每周三/七									
厦门	SQ869	1310-1950	每周四									
成都	SQ843	1735-0105+1	每周二									
重庆	SQ815	1235-1855	每周一									
香港	SQ893	1555-2000	每天									
	SQ895	1850-2250	每天									
	SQ883	1410-1810	每天									
广州	TR101	1040-1500	每周日									
南京	TR181	1745-0100+1	每周四									
		1730-0100+1	每周日									
郑州	TR117	1200-1800	每周三									
武汉	TR121	1200-1700	每周四									
天津	TR139	0920-1655	每周二/三									
杭州	TR189	2230-0340+1	每周一									
福州	TR175	1735-2255	每周一									

新加坡前往 目的地	航班号	航班时刻	班次	1月			2月			3月		
伦敦	SQ322	2345-0555+1	每天									
巴黎	SQ336	0015-0715	每天									
温哥华	SQ048	0700-0515	每二/四/六									
约翰内斯堡	SQ478	0130-0610	每天									
孟买	SQ422	0745-1035	每天									
德里	SQ402	0225-0555	每天									



热点航线大数据聚焦



1月	CN-SIN, LHR, FRA, SYD, MEL, LAX, KUL, BKK, BNE, SEA 中国前往 新加坡需求强盛，澳洲、东南亚、北美以及欧洲需求较大
2月	CN-SYD, MEL, SGN, SIN, BNE, YVR, JNB, KUL, CDG, AKL 中国前往 澳新、东南亚持续升温，北美、南非、欧洲均有需求
3月	CN-YVR, SYD, MEL, SIN, JNB, BNE, KUL, FRA, CDG, AKL 中国前往 北美、澳新需求高，南非、欧洲有部分需求。
4月	CN-YVR, JNB, SYD, SIN, MEL, MUC, CDG, KUL, BNE, FRA 中国前往 北美、南非、澳洲、新加坡、欧洲、马来西亚均有需求

请知悉，以上数据不囊括航空公司直销数据。

新航精选优势航班

重庆出发 每周一 SQ815 (1235 1855)		吉隆坡	SQ104 (0710+1 0810+1)	Q 舱 最低约CNY1980含税
		胡志明	SQ178 (0950+1 1100+1)	W 舱 最低约CNY2750含税
		约翰内斯堡	SQ478 (0130+1 0610+1)	W 舱 最低约CNY5350含税
厦门出发 每周四 SQ869 (1310 1950)		新加坡	SQ869 (1310 1950)	V 舱 最低约CNY1350含税
		雅加达	SQ968 (2240 2325)	W 舱 最低约CNY2460含税
		法兰克福	SQ026 (2355 0620+1)	Q 舱 最低约CNY4460含税

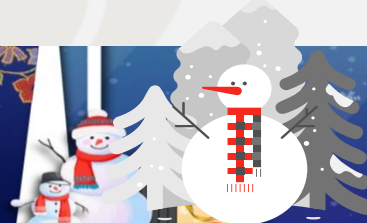


来自新航的最新消息

- 自2022年12月30日起，新加坡航空将恢复新加坡直飞北京 SQ802 的客运航班服务，每隔一周，周五运营一班。并调整每周五北京至新加坡航班的时刻，详情请点击[链接](#)。

航程	航班号	出发时间	抵达时间	航班周期	执飞机型
北京-新加坡	SQ807	16:55	23:55	每周二、五	A350-900LH
新加坡-北京	SQ802	8:00	14:00	每隔一周，周五运营一班	A350-900LH

- 新加坡航空2023年1月1日 - 2023年3月25日期间中国内地最新航班计划可点击[链接](#)查看具体航班信息。更多航班恢复情况请关注新加坡航空官方微信、微博。

MERRY
CHRISTMAS



市场潜在销售机会



- ❖ 根据中国卫健委发布的“关于应对新冠疫情的二十条优化措施”调整赴华政策：取消国际入华航班熔断政策、赴华航班起飞前1次核酸检测阴性证明、入境后实施“5+3”。代理人可推荐乘客选择从新加坡直接回国或经新加坡（不入境）中转回国。请注意：樟宜机场转机区域无法提供核酸检测服务，请乘客在始发地做好规定的核酸检测。
- ❖ 2022年12月14日起，香港取消三天的入境隔离限制，自香港前往内地无须在口岸进行核酸检测，抵达香港的核酸检测阴性旅客也不再获发“黄码”。
- ❖ 随着亚太地区航空业的加速恢复，航空公司运力持续接近疫情前水平。樟宜机场每天的旅客吞吐量为15万人次，已恢复到疫情前容量的75%。欢迎各代理人预定新加坡航空从各地去往新加坡及经新加坡转机行程。



近期政策和消息回顾及提醒

获取详细新航SQ业界通告和销售信息、各期新航精明眼以及各类电子传单请各代理人登录AGENT360[地址](#)查阅

- ❖ 新航中国区机票价单的票价条款，于2022年12月8日更新。实时的票价信息，请以GDS（中航信.黑屏）为准。如对价格有疑问，请截图并发邮件至销售运营部。
- ❖ 如乘客计划托运宠物，代理人需要留意允许托运宠物的品种、年龄、宠物托运箱的相关要求等。所需文件及详情，请查阅[官网](#)。
如需托运宠物，请**至少提前两周**发邮件至 sqcn_salesops@singaporeair.com.sg 进行申请。
- ❖ **请注意**如预定全程为新航和酷航的联程机票，中转时间少于48小时的旅客可在新加坡转机，行李可以直达目的地，新加坡不需要办理入境手续。
但如果进出新加坡的两段行程分开出票，则首程航空公司**无法办理行李联运**，客人也需要满足**包括签证在内的所有入境新加坡的条件**。
- ❖ 自2022年11月22日中国区销售运营部外包后，咨询24小时内起飞的航班问题，代理人需发送邮件至销售运营部并在邮件主题中标明“**Urgent**”，同时邮件抄送销售客户经理。如当天没有回复，请及时拨打销售运营部电话 **(86)10 5784 3588**。
- ❖ 请注意涉及到汇款至销售运营部的账单，均需要在**当日16:30之前完成汇款**并将电子汇款单发邮件至销售运营部。
- ❖ 目前中国大陆北京、上海、深圳、厦门、成都、重庆无需核酸证明即可进入机场，但旅客仍需根据目的地要求**按需准备核酸证明**等要求。



MERRY
CHRISTMAS

